



2024 總務處在忙什麼？ (三)



@nccuga_b54

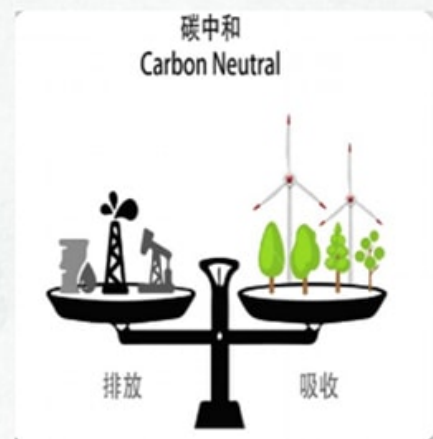
22.本校冰水主機/空調設備現況盤查

本校近年已陸續汰換冰水組機等週邊設備，預計採使用年限、故障頻率等指標作為評分標準，委託專業服務廠商評估冰水主機/空調設備汰換優先順序。



23.節能減碳規劃

- 1.洽專業廠商評估**能源管理系統**，規劃建置用電資訊透明化與單位為用電管理單元。促成**單位自主性節能省電**之制度。
- 2.已編列預算250萬汰換行政大樓節能燈具，預計114年8月底完成



24.老舊電梯汰換

本校電梯使用逾25年以上33台，其面臨零件停產、老化及效能衰退等因素需汰換，將同時參考電梯故障率、零件汰換、使用人數、走行時數等綜合因素，建議汰換優先順序。

第一期

第二期

棟別名稱	數量 (台)	故障數 (次)	維修數 (次)	使用數 (人)	運轉時間 (HR)	使用年限 (年)	其他 (備註)
研究大樓	2	5	5	300-500	>12	30	★★
傳播學院	1	5	4	300-500	8-12	36	★★
國際大樓 (戶外)	1	3	5	>500	>12	16	★★
綜合院館	11	3	5	500以上	>12	26	0
藝文中心(主棟)	1	3	3	500以上	8-12	36	★★
商學院	5	2	5	500以上	>12	28	0
茹敬九舍	3	0	3	500以上	>12	32	0
百年樓	1	3	2	<300	<8	14	★
井塘樓	1	2	3	<300	<8	20	★
學思樓	1	2	2	<300	<8	9	★
研創中心	3	2	3	<300	<8	11	0
樂活館	1	1	2	<300	8-12	18	★
逸仙樓 (94年控制馬達及車廂更新\$1,850,000/2台)	2	1	1	<300	8-12	44	0
行政大樓(100年變頻控制盤更新\$880,000/3台)	3	0	2	500以上	>12	35	0

「其他」欄位為電機機型老舊已無零件汰換或戶外電梯★★、無機房電梯★

規劃亮點

整併原CCTV、對外緊急通話，新增電能回饋、停電救援、地震感知、無障礙設施、門開延遲等功能及電梯品質指標等評估。

25.評估校園設置電動車充電樁

目前進程

總務處多次邀請廠商前與至校園勘查適合委外經營設置充電樁地點，經考量過後，擇定以**達賢圖書館地下停車場**設置較為適合。

設置方式比較

達賢圖書館因開放40格公有臨停車位，**依法須至少設置1格停車位**。

方案	一、依法規規定自行設置	二、採USpace規劃委外設置管理
充電樁支數	1	6
建置成本	8-9萬 (如需新增獨立電表，台電收取3萬元)	50萬以上
採購方式	15萬以下小額採購	公開取得報價單或公開招標
後續管理方式	管理：事務組駐警班 維護：校方負責	營運廠商管理維護
電費計算及回饋方式	可參考文山區行政中心方式，以每小時30元計費收取，需向停車場管理員或行政櫃臺借用啟動卡方可充電	<ul style="list-style-type: none">依夏季及冬季電價之不同與使用度數，計算電費直接給付給學校廠商與校方合作模式並未給付場地租金【或少量租金】，以營業利潤與學校分潤方式與學校共享。

26. 太陽能面板擴充計畫

- 本校建物共65處，不適合24處，可裝設41處，預估總發電量4755.96kW。

第一階段：
針對裝置容量100kW以上

編號	建物名稱	設置容量(kW)
1	社資中心	170.72
2	井塘樓	112.035
3	中正圖書館	228.83
4	大智樓	125.13
5	體育館	313.15
6	商學院	275.965
7	綜合院館	108.64
8	道藩樓	130.88
9	百年樓	131.45
10	季陶樓	127.23

第二階段：
剩餘裝置容量100kW以下

編號	建物名稱	設置容量(kW)
11	國際大樓	116.4
12	藝文中心	175.085
13	大禮堂	100.9
14	莊敬一舍	141.62
15	莊敬九舍	251.23
16	自強9舍(含安九食堂)	393.82
17	自強一二三舍	146.4
18	自強十舍	165.65
19	達賢圖書館	230.09
20	風雨球場	304.75

27.指南校區學生宿舍新建工程

規劃內容

4棟宿舍，指南一、二舍地上10層，指南三、四舍地上11層，無地下室。**共計1810床位**

工程預算

第一期施工圍籬及建管開工(決標223萬)、第二期水保工程(預算1.403億+後續擴充2.12億)、第三期建築工程(未定)

工程進度

第一期已於113年8月1日完工。
第二期工程如有廠商投標，11月19日辦理評選會議，114年1月開工，115年7月完工。
第三期建築工程招標施工作業於114年1月~118年12月進行。



28.風雩樓週邊新舊融合規劃構想方案

- 志希、果夫、四維堂已登錄為歷史建築，需有長期修繕維護規劃。
- 四維堂後側**風雩樓**老舊且未充分發揮使用效益，擬與網球場合併評估拆除重建可行性，並將周圍地區納入**整體規劃**，以達成**新舊建物融合**，並重新打造周邊人車動線與環境景觀。

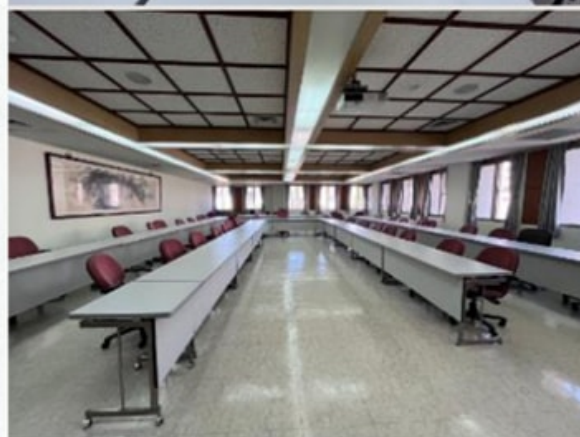


29.行政大樓六樓簡報室整修

工程內容

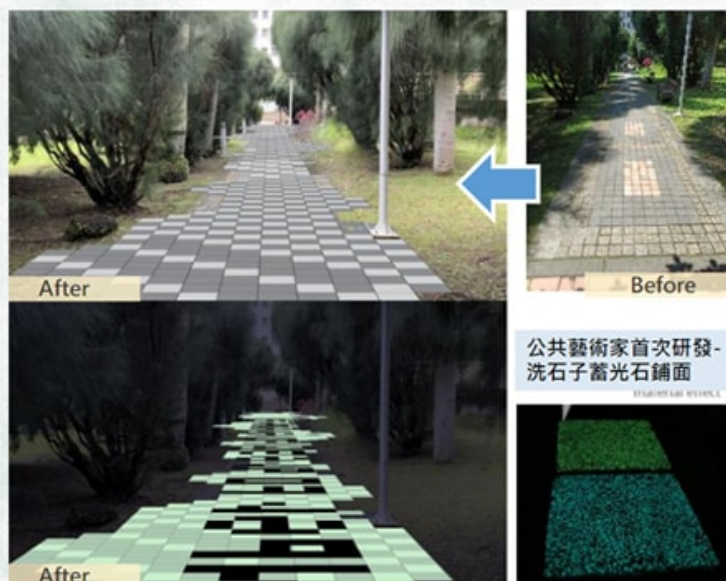
113年完成啟用

全面整修並購置視訊會議設備。



30.椰林小徑蓄光節能鋪面

公共藝術將於果夫樓與資訊大樓間椰林小徑施作「夜光蓄光石鋪面步道」，並以鋪面磚進行排列創作。



31.法學院館興建工程

1幢1棟，地下2層、地上8層。總樓地板面積約14,320平方公尺



32.蓄養樓、慎固樓整修工程(含空調)

取得蓄養樓及慎固樓使用執照，並辦理裝修、空調及電梯工程。



33.1 13年無障礙設施改善工程

新設季陶樓無障礙電梯。

