



2024 總務處在忙甚麼？ (四)



@nccuga_b54

34.環山運動園區設施改善

(六期丙區平台地坪及網球場涼亭補強工程)

- 工程金額：1050萬5,626元。
- 期程：113年3月25日驗收合格啟用。



35.電算中心一樓會議室「人偉講堂」整修

- 工程內容：會議室裝修及影音設備升級，供教學、國際會議或論壇使用，以提升教學質量。
- 工程金額：受捐贈1,200萬元。
- 期程：113年2月21日驗收合格啟用。



施工前



施工後



36.提升本校校內機車管理制度

- 本校教職員工、外包廠商及學生非因通勤需要，在校期間有校內騎乘機車以完成公務必要者方可進入校園。
- 通行證種類：

	專用通行證	臨時通行證
申請對象	本校 有公務需求 的教職員工與外包廠商申請	非專用通行證領用人員
申請資格	公務需求係指 非為通勤 ，且每週校內使用機車 三日以上 ，始能妥善完成其業務	於 活動五日前 預先申請臨時通行證並於 活動一日前 洽事務組確認審核通過
圖示		

37.本校戶外垃圾桶處理情況

- 113年6月，汰換舊有垃圾桶、調整垃圾桶放置方位、垃圾桶頂部選用三角斜面、美化周圍綠籬、貼放相關規定。

↓ 垃圾問題仍未改善

- 113年12月9日，為解決垃圾堆積問題，學校一級會議決議**移除四維堂旁的戶外垃圾桶**。



38.青苔清洗計畫

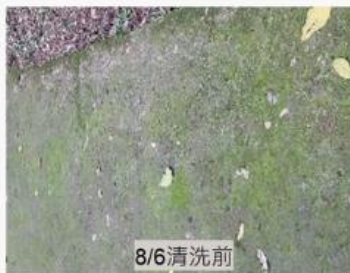
比較112年開口契約形式執行及113年併入戶外環境維護勞務契約中執行成效：



	開口契約形式執行	併入戶外環境維護勞務契約執行
優點	<ul style="list-style-type: none"> • 清洗有多少洗多少，不會浪費。 • 學校預估全年需求，總量控管。 • 廠商為專業清洗青苔廠商，專用機具多，單位清潔時間效率高。 	<ul style="list-style-type: none"> • 併入大型契約中，窗口單一。 • 有需求就請廠商清洗。 • 廠商對校園熟悉度高，可及時配合臨時急件或是特殊位點清洗，機動度高。 • 配合廠商已習慣學校文書作業流程，較不易糾紛。
缺點	<ul style="list-style-type: none"> • 廠商需先丈量，通過後才清洗，急件難以及時處理即時。 • 廠商通常對校園熟悉度低，需要有人先會勘說明範圍。 • 對學校作業流程不熟悉，廠商文書能力難掌握。 	<ul style="list-style-type: none"> • 清洗機具是泛用高壓清洗機，效率不及專業機具，單位時間清洗量較少，作業時間長。 • 容易跟其他機動執行整理搶人力，如花台拔草或是其他機動整理。

39.小蘇打抑制青苔測試

- 時間/地點：8月初（為期一個月）/環山三道旁步道
- 結果：本次試驗遇到午後陣雨好發季，及本身環境為偏鹼區域，增加小蘇打灑布對於整體環境pH值**影響不明顯**。



8/6清洗前



8/8清洗後及第一次施用小蘇打



8/22第二次施用小蘇打，左側為對照組，右側有施用，尚有分界



8/29第三次施用小蘇打，左側為對照組，右側有施用，兩處已無明顯分界

40.小黑蚊及根腐病生物防治測試

- 時間：3月至8月（為期6個月）
- 因**確有成效**，現另在四維網球場做小黑蚊生物防治。

	測試	結果
羅馬廣場 小黑蚊	以含特定菌相的 有機肥料 噴灑或澆灌土壤，改變原有環境中菌相	小黑蚊密度有感到明顯下降
圓形廣場 旁根腐病		除樟樹樹況有明顯改善外，周邊其他小喬木樹況改善跟周邊小黑蚊數量也略下降

41. 樹木介紹牌更新計畫

- 現況：**形式無統一**、近3年設置告示牌以中英名稱對照並精簡版面、固定方式綁繩或彈簧環繞樹幹為主，部分是直接插土中的立牌。
- 規劃：建議找專業廠商先調查校內植栽分布和資訊。未來如有全校植栽介紹牌更新計畫，**可用近3年所做介紹牌設計概念及中英雙語介紹牌**。



42. 本校浪犬問題現況

現況：

- 9月6日動保處在河堤運動場周邊捕獲目標犬群中一犬，帶回後掃晶片，**確認有晶片飼主**。飼主亦表示其有多次逃脫紀錄，**無續養意願**。
- 犬隻最終該去哪？
- 犬隻不但年紀較大，且有攻擊紀錄，**難以找到領養者**。
 - 該犬目前還是**留置動物之家**中。



43.校園公車

- 政大2路相較上學期**增加1班次**，政大3路相較上學期**增加6班次**。
- 於寒暑假結束前一週恢復開學班表，惟寒假部份得配合春節年假時間彈性調整。

	政大 1 路	政大 2 路	政大 3 路	假日校園公車
起訖站	行政大樓-好漢坡	行政大樓-六期運動場	行政大樓-山居學習中心	行政大樓-山居學習中心- (自強十舍-研創中心-六期 運動場)
行駛路線	行政大樓-百年樓- 藝文中心-好漢坡往返	行政大樓-百年樓-藝文中 心-好漢坡-自強一二三舍- 山居學習中心-自強十舍- 研創中心-六期運動場-研 創中心-好漢坡-藝文中心- 百年樓-行政大樓	行政大樓-百年樓-藝文中心- 好漢坡-自強一二三舍-山居 學習中心-好漢坡-藝文中心- 百年樓-行政大樓	行政大樓-百年樓- 藝文中心-好漢坡-自強一二三 舍-山居學習中心-(自強十舍- 研創中心-六期運動場) 黃底：同政大3路 其他：同政大3路
服務時間	星期一至五上課日 07:30-17:55	星期一至五上課日 07:30-21:30	星期一至五上課日 08:10-23:00	星期六、日 08:00-23:00
發車時間	行政大樓發車班距： 尖峰時段： 約 5 分鐘乙班 離峰時段： 約 8 分鐘乙班 【尖峰時段】 07:45-08:15 08:45-09:15 09:45-10:15 10:45-11:15 11:45-12:15 12:45-13:15 13:45-14:15 14:45-15:15 15:45-16:15 16:45-17:15	行政大樓發車班距： 07:30、07:50 08:20、08:40 09:20、09:50 10:20、10:50 11:20、11:50 12:20、 13:20、13:50 14:20、14:50 15:20、15:50 16:20、16:50 17:20、17:50 18:10 19:10 20:10 21:30	行政大樓發車班距： 08:10 09:30 10:10、10:30 11:10、11:30 、12:10 13:10、13:30 14:10、14:30 15:10、15:30 、16:30 17:10、17:30 18:00-19:00，每 8 分乙班 19:00-20:00，每 10 分乙班 20:00-23:00，每 15 分乙班	行政大樓發車班距： 08:00、08:20、08:40 09:00、09:20、09:40 10:00、10:20、10:40 11:00、11:20 12:00、12:20、12:40 13:00、13:20、13:40 14:00、14:20、14:40 15:00、15:20、15:40 16:00、16:20、16:40 17:00、17:20 18:00、18:20、18:40 19:00、19:20、19:40 20:00、20:20、20:40 21:00、21:20、21:40 22:00、22:15、22:30 22:45、23:00
說明	★08:00-18:00 整點前後 15 分鐘，運輸方式為各班 車機動發車。	往山下不經山居學習中 心，自強十舍。		★黃底班次行駛往山上延伸至 自強十舍-研創中心-六期運動 場，往山下不經山居學習中 心，自強十舍。

44.達賢圖書館停車場

◆停車位數變更：

圖書館方反應週末假日達賢
圖書館停車場臨停車位不足

將系統**臨停車位數**變更設定
為**40個**，目前運作正常

◆開放周邊里民汽車停車證申請：

- (1) 申請日期：113年8月19日至8月27日。
- (2) 申請對象：**周邊里民**
- (3) 使用期限：**114年8月31日止**。

◆捐贈百萬以上者及傑出校友免費停放：

- (1) 由秘書處提供名單申請貴賓停車證。
- (2) 直接**以公務車權限進出**，不受臨停車數影響，**無需繳費**。

45.I-House停車場申請

◆第一階段：已於113年3月截止

- (1) 申請對象：**校內教職員工生**
- (2) 使用期限：自113年3月至
1至**114年8月31日止**。

◆第二階段：於113年5月23 日起開放

- (1) 申請對象：**一般民眾**
- (2) 使用期限：自113年6
月至**114年8月31日止**。

46.113學年度汽車機車停車證申請

- 113年6月1日起受理教職員線上申請
- 113年8月1日起開放申請
- 校園車輛E化管理系統已自113年9月1日起正式轉換為113學年度停車資料，另機車停車系統於113年9月13日已轉換為113學年度停車資料，**以上各系統目前均正常運作。**



47.車辦系統維護合約

原校園車輛E化管理系統建置採購案

為維持系統運作順暢

另採購維護合約

保固期屆滿
(113年2月10日)

於**113年11月7日**議價決標，
履約期間為**自決標次日起12個月**

◆維護內容概述：

1. 每個月至少一次定期進行設備**例行檢查保養**維護工作。
2. 如發生系統重大故障時，廠商須於24小時內派員遠端連線、線上群組回應或派遣維護技師至現場加速處理。
3. 維護服務**不含硬體設備零件更換、維修及更新**，處理前述情況需另行報價請購。